

# BAB 1

## PENDAHULUAN

---

### 1.1 Latar Belakang

Koperasi merupakan salah satu lembaga keuangan non bank yang mempunyai peran penting dalam perkembangan ekonomi suatu Negara. Koperasi digunakan untuk perantara, yaitu antara penghimpunan dari masyarakat yang dapat diproduktifkan untuk suatu usaha atau konsumsi dari masyarakat tersebut dan bergerak atas kekeluargaan.

Koperasi adalah badan usaha yang beranggotakan orang-seorang atau badan hukum koperasi dengan melandaskan kegiatannya berdasarkan prinsip koperasi sekaligus sebagai gerakan ekonomi rakyat yang berdasarkan asas kekeluargaan sebagaimana yang dimaksud dalam peraturan perundang–undangan yakni peraturan Menteri Koperasi dan Usaha Kecil dan Menengah Republik Indonesia Nomer 19/Per/M.KUKM/XI/2008 pasal 1 tentang pedoman pelaksanaan kegiatan usaha simpan pinjam oleh koperasi[2].

Koperasi simpan pinjam syariah menjadi salah satu pilihan untuk masyarakat guna memperbaiki taraf kehidupan dalam memenuhi kehidupan sehari-hari serta dalam memenuhi perkembangan usaha yang dimiliki. Selain itu koperasi simpan pinjam syariah juga merupakan pilihan bagi masyarakat untuk menginvestasikan dana. Koperasi syariah secara umum bergerak dalam bidang usaha yang berdasarkan prinsip syariah dalam kegiatannya memberikan jasa dala hal lalu lintas pembayaran.

Koperasi Simpan Pinjam Baitul Maal Wat Tammwil Anugerah Mulia merupakan koperasi simpan pinjam yang berada di Wonogiri. BMT yang merupakan Baitul Maal Wat Tammwil mengarah pada usaha–usaha pengumpulan dana yang non profit seperti zakat, infak, shadaqoh. Baitul mal tamwil sebagai wadah usaha pengumpulan dana penyalur dana komersial. Selanjutnya Koperasi Baitul Maal Tamwil Anugerah Mulia yang kemudian disebut Koperasi BMT Anugerah Mulia berdiri pada 5 Agustus 2010 dan telah memiliki cabang.

**Tabel 1.1**  
**Struktur Tabel Data Simpan Pinjam Koperasi BMT Anugerah Mulia**

	Jumlah
Anggota	206 orang
Simpanan Pokok	188 orang
Simpanan Wajib	Rp. 4.725.000,-
Tunggakan	Rp. 17.960.000,-
Asset	Rp. 2.000.000,-
Batas minimal pinjaman	Rp. 500.000,-
Batas maksimal pinjaman	Rp. 20.000.000,-

Pihak koperasi dalam melakukan aktifitas sehari-hari masih menggunakan Microsoft excel sehingga untuk menentukan perhitungan neraca, laporan, dan perhitungan lainnya masih mengalami kesulitan dalam mencocokkan dengan cabang yang lain. Koperasi tersebut mengalami kesulitan saat melakukan aktifitas transaksi kepada nasabah dikarenakan adanya data yang rangkap pada saat melakukan pembayaran angsuran yang menyebabkan keuntungan pada koperasi menjadi tidak menentu dan mempengaruhi nilai dari sisa hasil usaha. Pengurus dari koperasi dalam memonitoring aktifitas yang terjadi didalam koperasi menjadikan kendala dikarenakan transaksi-transaksi yang terjadi dalam pencatatan masih bersifat offline sehingga untuk mengintegrasikan pengelolaan simpan pinjam antar cabang sulit dilakukan.

Dibutuhkan pengelolaan sistem yang lebih efektif untuk meningkatkan kinerja dari koperasi dan mengintegrasikan pengelolaan simpan pinjam antar cabang sehingga dalam pengelolaan pencatatan transaksi tidak mengalami kendala dalam memonitoring maupun melakukan transaksi kepada nasabah. Sistem yang memenuhi aktifitas transaksi yang memadai dalam artian mampu untuk mengintegrasikan pengelolaan simpan pinjam dan menjalankan transaksi-transaksi yang dibutuhkan oleh koperasi BMT Anugerah Mulia yakni sistem yang bersifat

online. Penjelasan diatas menjadikan alasan utama untuk melakukan Proyek Akhir yang diambil dari Unit Simpan Pinjam Syariah Koperasi BMT Anugerah Mulia Wonogiri dengan mengambil judul “APLIKASI PENGELOLAAN SIMPAN PINJAM BERBASIS WEB (Studi Kasus pada Koperasi Simpan Pinjam Baitul Mal Wat Tamwil Anugerah Mulia)”.

## **1.2 Rumusan Masalah**

Berdasarkan Latar belakang yang telah dijelaskan diatas maka dapat diambil pokok permasalahan dalam penyusunan Proyek Akhir, yaitu sebagai berikut :

- a. Bagaimana membuat aplikasi yang dapat menangani prosedur simpanan maupun pengelolaan pendanaan pinjaman pada Koperasi simpan pinjam syariah ?
- b. Bagaimana menyediakan informasi pencatatan transaksi jurnal, buku besar, laporan simpanan, laporan pinjaman, laporan angsuran maupun laporan Sisa Hasil Usaha?

## **1.3 Tujuan**

Tujuan yang hendak dicapai dari pembangunan aplikasi ini adalah sebagai berikut :

- a. Untuk menangani prosedur simpanan maupun pengelolaan pembiayaan pada Koperasi simpan pinjam syariah
- b. Melakukan pencatatan transaksi jurnal, buku besar, laporan simpanan, laporan pembiayaan, laporan angsuran maupun laporan Sisa Hasil Usaha.

## **1.4 Batasan Masalah**

Batasan masalah dari pembangunan aplikasi ini adalah sebagai berikut :

1. Proses bisnis hanya akan membahas tentang simpanan dan pinjaman,
2. Sistem hanya menangani akad mudharabah,
3. Aplikasi ini hanya menampilkan prosedur transaksi simpan dan pinjam, jurnal, buku besar, laporan keuangan dan laporan Sisa Hasil Usaha.

## 1.5 Definisi Operasional

Definisi operasional pada proyek akhir ini adalah sebagai berikut :

- a. Aplikasi merupakan suatu program yang khusus dibuat atau dikembangkan untuk memenuhi kebutuhan pengguna dalam mempermudah pekerjaan tertentu dengan menggunakan bahasa pemrograman PHP dengan database MySQL
- b. Pengelolaan simpan pinjam adalah adalah aplikasi yang dibuat untuk membantu Koperasi BMT Anugerah Mulia dalam menangani pengelolaan simpan pinjam.
- c. Web adalah metode yang difungsikan untuk memberikan informasi mengenai transaksi akuntansi bagi pengurus yang bersifat terhubung atau online yang dapat diakses melalui sebuah browser kepada pengguna.

## 1.6 Metode Pengerjaan

Dalam penyusunan Proyek Akhir yang berjudul “APLIKASI PENGELOLAAN SIMPAN PINJAM BERBASIS WEB (Studi Kasus pada Koperasi Simpan Pinjam Baitul Mal Wat Tamwil Anugerah Mulia)” metode yang digunakan untuk pedoman dalam membuat aplikasi ini yaitu metode penelitian dan metode pengembangan.

### 1.6.1 Metode Penelitian

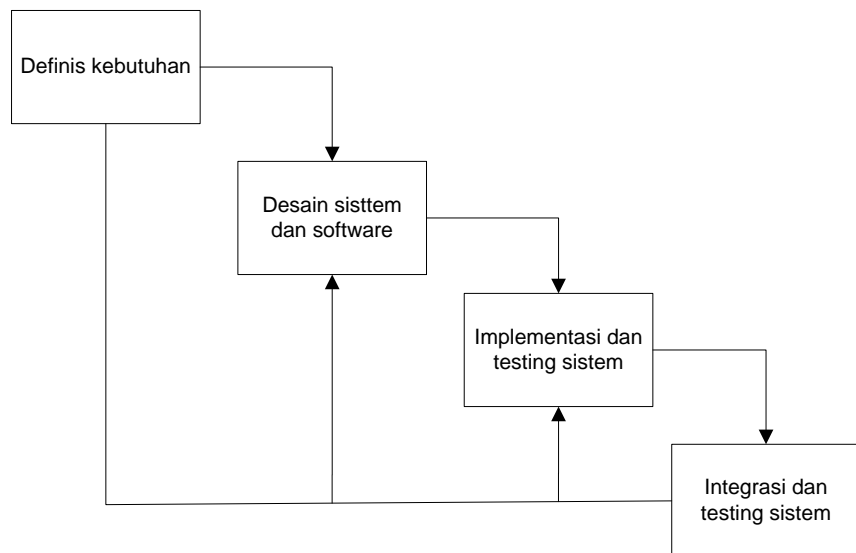
1. Studi Pustaka (*Library Research*)  
Penulis membaca dan mempelajari data melalui sumber–sumber kepustakaan yang dapat memberikan informasi yang relevan
2. Studi Lapangan (*Field Resarch*)  
Penulis mengumpulkan data yang dilaksanakan langsung pada perusahaan yang bersangkutan dengan mengadakan :
  - a. Pengamatan (*Observasi Partisipatory*)  
Metode pengumpulan data dimana penulis turun langsung ke dalam kegiatan yang dilakukan oleh koperasi.

b. Wawancara (*Interview*)

Dalam pendekatan ini penulis melakukan tanya jawab dengan pembimbing proyek akhir ataupun dengan pimpinan dari koperasi yang memberikan jawaban yang mengenai hal-hal yang berhubungan dengan Proyek Akhir.

### 1.6.2 Metode Pengembangan

Dalam pembuatan aplikasi ini digunakan suatu metode pengembangan software Development Life Cycle (SDLC) dengan model waterfall.



**Gambar 1.1**  
**Metode Waterfall**

a. *Requirements definition*

Proses untuk memenuhi kebutuhan dalam software yang diharapkan pengguna dan batasan software. Pada tahap ini, yang dilakukan adalah wawancara dan observasi. Berdasarkan hasil tersebut maka dapat menggambarkan proses bisnis sistem yang sedang berjalan.

b. *System and software design*

Proses pembuatan arsitektur program setelah proses pendefinisian kebutuhan. Pada tahap ini, dilakukan proses desain pada sistem yang akan dibangun menggunakan *Data Flow Diagram* (DFD) dan *Entity Relationship Diagram* (ERD). *Data Flow Diagram* digunakan untuk menunjukkan aliran

data diantara pengguna, proses dan *database* yang terkait dengan *software*. *Entity Relationship Diagram* digunakan untuk menenjukan hubungan antar data.

c. *Implementation and unit testing*

Pada tahap ini akan dilakukan desain sistem usulan yang kemudian dibentuk menjadi sebuah program aplikasi. Dimplementasikan dengan menggunakan bahasa pemrograman *Hypertext Preprocessor* (PHP) dan dalam implementasi desain basis data menggunakan *database* MySQL

d. *Integration and system testing*

Proses pengujian program yang telah dibuat terhadap fungsionalitasnya secara menyeluruh. Pada tahap ini, penguji sistem informasi dengan menggunakan metode black box agar sistem yang dibuat telah sesuai dengan kebutuhan yang telah dirancang.

## 1.7 Jadwal Pengerjaan

**Tabel 1.2**  
**Jadwal Pengerjaan**

Kegiatan	2015																											
	Februari				Maret				April				Mei				Juni				Juli							
	1	2	3	4	1	2	3	4	1	2	3	4	1	2	3	4	1	2	3	4	1	2	3	4				
Studi Kepustakaan	■	■	■	■	■	■	■	■	■	■	■	■	■	■	■	■	■	■	■	■	■	■	■	■	■	■	■	■
Requirements definition					■	■	■	■																				
System and software design									■	■	■	■																
Implementation and unit testing													■	■	■	■	■	■	■	■								
Integration and system testing																					■	■	■	■	■	■	■	■
Dokumentasi	■	■	■	■	■	■	■	■	■	■	■	■	■	■	■	■	■	■	■	■	■	■	■	■	■	■	■	■